

# Les sources de l'île singulière

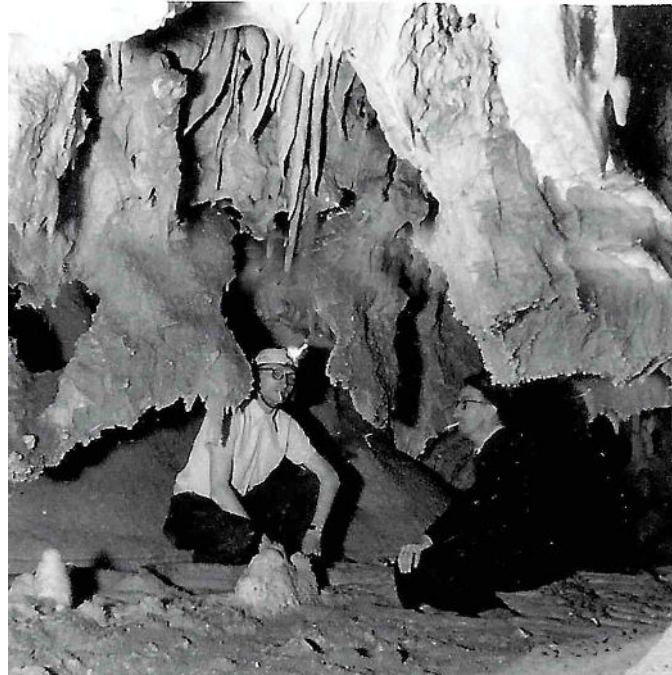
**Bassin de Thau (2/4).** Nombreuses et entourées de mystères, elles sont alimentées par l'aquifère du karst pli Ouest.

Principale ressource en eau du territoire de Thau, le karst pli Ouest (lire notre édition du 10 juin) est un patrimoine naturel remarquable. Ce réservoir d'eaux souterraines fait l'objet d'un programme de recherches associant scientifiques, collectivités, industriels, usagers et Agence de l'eau qui sera lancé début juillet. L'occasion de s'intéresser à cette ressource étonnante à travers une série de quatre articles proposés chaque samedi. Aujourd'hui, les sources de Sète alimentées par cet aquifère encore méconnu. Qui ne s'est jamais demandé d'où venait cette eau qui jaillit à bon débit dans le canal royal au droit du parking souterrain ? L'histoire des eaux souterraines à Sète est ainsi peuplée de mystères tout comme le patrimoine géologique auquel leur circulation a donné naissance. Alimentées par le pli Ouest, seule ressource en eau du territoire (lire édition du samedi 10 juin) ou par des poches de recharge nourries par les précipitations, les sources de Sète sont nombreuses et chargées d'histoire.

**Le premier puits public place Léon-Blum**  
Sous pression dans les sous-sols, l'eau jaillit aisément sur la commune. C'est ce qui permet aux premiers habitants de trouver des sources d'alimentation en creusant des puits. Le développement des quartiers suit d'ailleurs l'apparition de ceux-ci, le premier puits public étant créé sur la place d'armes (actuelle place Léon-Blum). Par la suite, il est fréquent de découvrir de nouvelles sources. En 1850, pendant des travaux de dérochement, l'une d'entre

elles jaillit ainsi à la carrière du Souras où un nouveau puits est établi. Pour autant, cette eau affleurante ne résout pas les problèmes d'alimentation en eau de la commune. Et ce n'est qu'en 1863 que l'eau est enfin distribuée aux fontaines. L'eau présente dans les sous-sols de Sète ne suffisant pas à alimenter la ville, les Sétouais sont allés chercher l'eau à Issanka (lire ci-contre). Il faut dire que la plupart des sources sétouaises produisent une eau quelques fois douce, parfois saumâtre et par endroit thermale.

**Huit avens**  
L'eau qui jaillit dans le Canal provient en partie d'une source d'eau saumâtre qui alimentait les anciens bains situés à proximité des halles. Pendant la guerre, les Allemands ayant bombardé les installations en eau potable, les Sétouais venaient même s'y approvisionner pour boire. Les circonstances les obligeaient alors à avoir recours à ces sources bien souvent impropres à la consommation. Ces eaux chaudes et saumâtres ont fait naître des espoirs de développer le thermalisme à Sète. Un projet a d'ailleurs vu le jour dans les années 90 mais il est resté sans suite, les analyses réalisées ne correspondant pas aux critères du thermalisme. Dans les sous-sols sétouais, l'eau circule rapidement par des réseaux karstiques. La colline calcaire de Saint-Clair est riche en cavités naturelles creusées par les eaux souterraines constituant un patrimoine géologique étonnant. Cette particularité est révélée par les spéléologues qui se regroupent dans un club dès les années 40 sous l'impulsion de l'opticien Arsène Chavin. Commence alors un lent



■ **Arsène Chavin du Spéléo-club sétouais et Bernard Baraillé, ancien chef d'agence de Midi Libre Sète, au cours de l'exploration de l'aven de Marcenac à Sète aux concrétions d'une blancheur éclatante ou, grâce à une source d'eau chaude, il y règne une température de 30°C.** Photo COLLECTION ARSÈNE CHAVIN

et passionnant travail d'inventaire et d'exploration des grottes, avens et rivières souterraines du Mont Saint-Clair.

**Le Sète côté mer pourrait révéler des grottes sous-marines**  
Huit avens sont mis au jour dont le plus remarquable est celui de Marcenac, déjà exploré avant-guerre par le célèbre spéléologue Robert de Joly. Une source d'eau chaude dans les profondeurs y élève la température à 30/35°. Grâce au travail du Spéléo-club sétouais, de

nombreux mystères ont ainsi été mis au jour sur l'île singulière et le sous-sol, sauf surprise et nouvelle découverte, ne recèle plus de secrets.

Pour autant, le mystère reste entier car le Sète côté mer pourrait révéler de nombreuses grottes sous-marines.

**LA RÉDACTION AVEC LE SYNDICAT MIXTE DU BASSIN DE THAU**

► Sources : cet article a été rédigé avec l'aide de la Société d'études historiques et scientifiques de Sète. Rétrospective des difficultés

d'approvisionnement en eau de nos ancêtres sétouais Jean Blanc (1983).

► Samedi prochain, le thermalisme à Balaruc. Le phénomène d'artésianisme de l'eau thermale a permis à Balaruc-les-Bains de devenir une ville thermale dès l'époque romaine. Comment s'est développé le thermalisme sur la commune depuis cette époque, quelles propriétés présente cette eau, comment les a-t-elle acquises ?

## GROS PLAN 4 l d'eau par jour

Si l'eau jaillit naturellement sur la commune de Sète, l'approvisionnement en eau potable n'en est pas pour autant aisé. En 1840, la situation est critique. Les Sétouais ne disposent que d'environ 4 litres d'eau par personne et par jour. En comparaison, les habitants de Rome en consomment 1105 litres et les montpelliérains 691. « On allait chercher l'eau à la pompe », avait-on coutume de dire à l'époque. L'eau était aussi acheminée par charrettes et bateaux depuis La Peyrade et Frontignan. Ce n'est qu'en 1830 - la ville compte alors 12 000 habitants - que le développement du port de commerce et l'arrivée du chemin de fer conduisent le conseil municipal à trouver de nouvelles ressources en eau. Une étude est alors lancée pour choisir entre les sources d'Issanka ou l'Hérault. Ce sera Issanka malgré les débits plus importants de l'Hérault. Le projet validé, une société par actions est créée en 1858 pour financer les travaux et la conduite permettant d'acheminer l'eau jusqu'à la ville. Le capital d'un million de francs est souscrit par 100 actionnaires divisé en 2000 actions de 500 francs chacune. Le 27 avril 1863 à 15 h, l'eau est donnée pour toujours aux fontaines publiques. C'est jour de liesse et la fin d'un calvaire pour la population après 200 ans de restriction.

### FAITS DIVERS

#### Sète

**CCAS : attention aux faux démarchages**  
Toute personne se présentant à domicile au titre du service d'aide et d'accompagnement à domicile du SAAD du CCAS de Sète doit être munie d'une carte professionnelle présentant : les coordonnées du CCAS et du service, la fonction de l'agent, sa photo et ses nom et prénom. En aucun cas, lors d'une visite à domicile, il ne peut être demandé de l'argent à une personne aidée. En cas de doute sur l'identité d'une personne, il est fortement conseillé de contacter le CCAS au 04 67 51 65 00.

#### Sète

**Des clandestins, du cannabis sur un ferry**  
Quelque 420 kilos de cannabis ont été découverts dimanche 11 juin par les douaniers de Sète (Hérault) à bord d'un fourgon débarquant d'un ferry en provenance du Maroc dans lequel trois clandestins s'étaient également cachés (lire notre édition du 12 juin), ont annoncé

les services des douanes jeudi. Les douaniers ont par ailleurs découvert des contrefaçons de vêtements et chaussures. Du cannabis a été trouvé à l'intérieur d'une banquette transportée sur le toit du véhicule ainsi que sous des pastèques et des paquets de sucre. Les trois jeunes clandestins étaient dissimulés sous une table et derrière plusieurs centaines de paquets de sucre, a précisé cette source. L'un d'entre eux était inconscient. Ils ont été remis à la police de l'air et des frontières (PAF). En tout, les douaniers ont saisi « plus de 420 kg de résine de cannabis dont la valeur est estimée à 3,1 millions d'euros sur le marché illicite de la vente au détail de stupéfiants », selon la source. Ils ont également confisqué 295 articles de contrefaçons (maillots, chaussures, casquettes). En 2016, la douane française a saisi 64,5 tonnes de résine de cannabis et 9,2 millions d'articles de contrefaçon, un record dans ce domaine, selon les douanes.

**LANCEMENT COMMERCIAL**

**À MÈZE (34) PREMIÈRE LIGNE**

**UN EMPLACEMENT PRIVILÉGIÉ À 200M DE LA PLAGE**

- Maisons 4 pièces avec jardin
- Appartements du studio au 4 pièces
- Vue panoramique / prestations premium

**VOTRE CONSEILLER AU 01 41 72 73 74**  
www.icade-immobilier.com

**ESPACE DE VENTE SUR PLACE**  
Rue des Frères Argand  
34140 MÈZE

**ICADE**  
L'immobilier de tous vos futurs